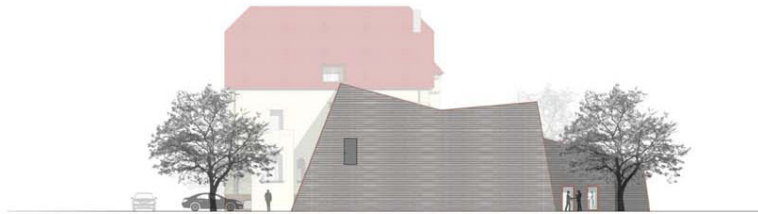




Ansicht Osten M1:200



Ansicht Westen M1:200

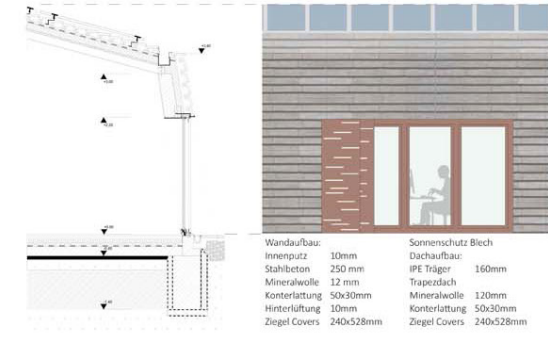
Die Form des Archivs besteht aus zwei Rechtecken, welche sich ineinander verschmelzen. Das größere Rechteck bildet das Hauptgebäude, während im kleineren Teil sich die Nebenräume befinden. Die starre rechteckige Grundrisform löst sich in der Höhe auf. Das große Pultdach verbindet beide Gebäudeteile und eignet sich durch seine Süd-Ausrichtung und seine Neigung ideal für eine Photovoltaikanlage. Das Hauptgebäude erschließt sich über zwei Stockwerke, während das Nebengebäude nur eine Ebene hat. Der zentrale Fußweg führt direkt zu den Eingängen, des Archivs. Das Dach und die Fassade sind mit langen grauen Ziegeln gedeckt. Ihre Struktur wirkt sowohl harmonisch und rustikal, wie auch exklusiv. Um eine gute Belichtung in dem Nebengebäude zu erzielen, befindet sich im Osten eine große dreiteilige Fensterfront im Hauptgebäude, während sich die Bereiche des historischen Archivs, dem Verwaltungsarchiv, der Bauregistratur, den Fremdprovenienzen und einem kleinen Sanitärbereich, sowie dem Treppenhaus mit einem Aufzug, im Nebengebäude erschließen sich neben dem Leseraum, die Poststelle mit einem Mitarbeiter, das Großraumbüro mit weiteren drei Mitarbeitern, die Sanitärbereiche und die Teeküche. Die Grundrisse wurden so entworfen, um den maximalen Nutzen zu erzielen und Flurräume zu reduzieren. Das Archiv bildet einen modernen und effizienten Neubau in der Lutherstadt Wittenberg.



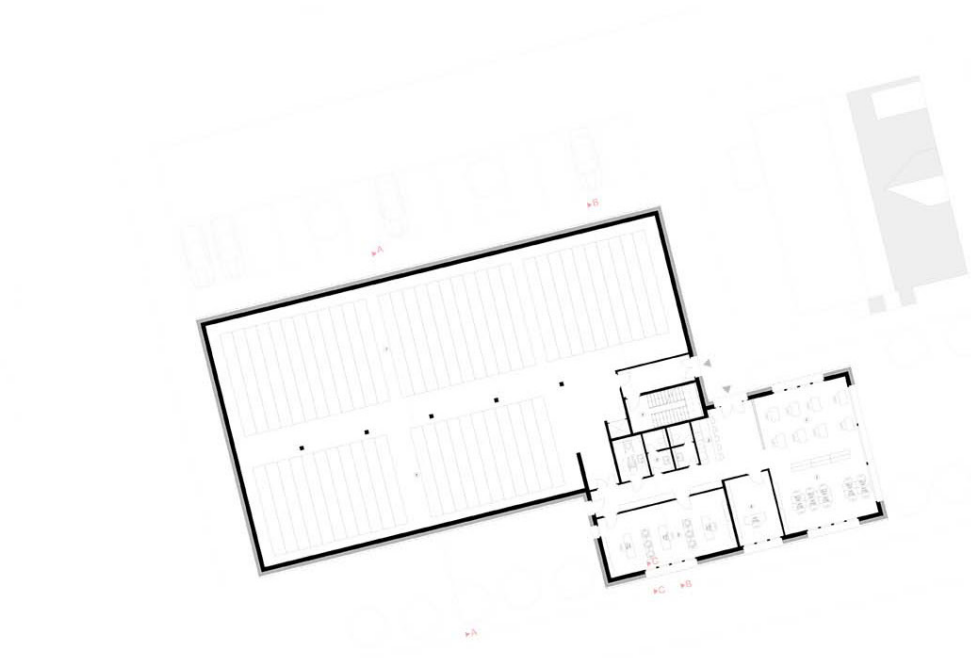
Ansicht Süden M1:200



Ansicht Norden M1:200

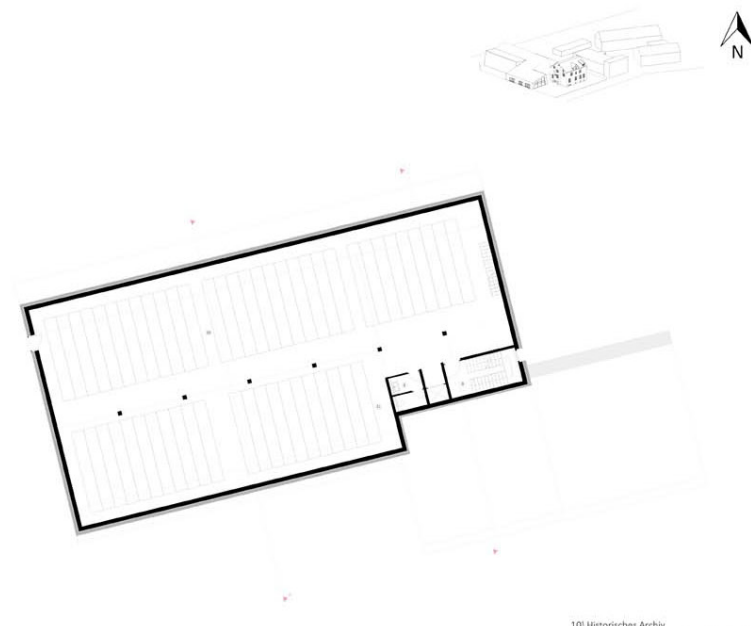


Fassadenschnitt C-C M1:50



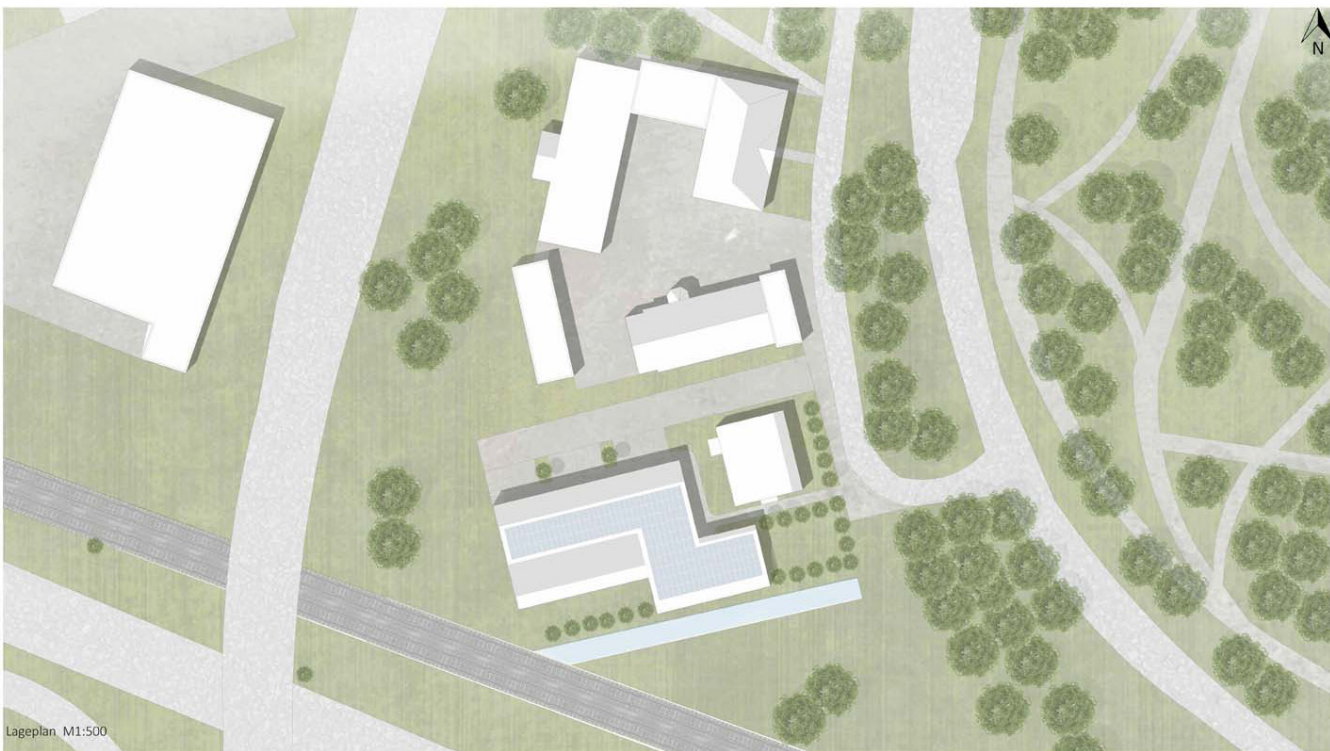
Grundriss Erdgeschoss M1:200

- 1) Lesesaal
- 2) PC/Laptop-Plätze
- 3) Teeküche
- 4) Poststelle
- 5) Großraumbüro
- 6) WC-Anlagen
- 7) Verwaltungsarchiv
- 8) Bauregistratur
- 9) Treppenhaus mit Aufzug

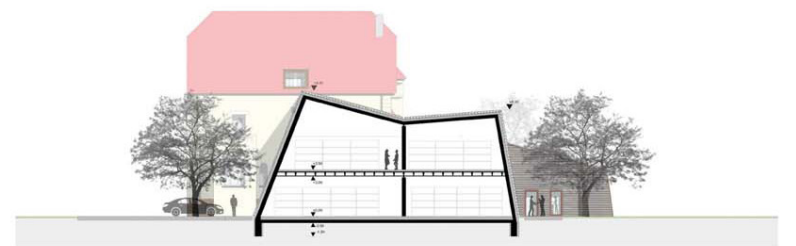


Grundriss Obergeschoss M1:200

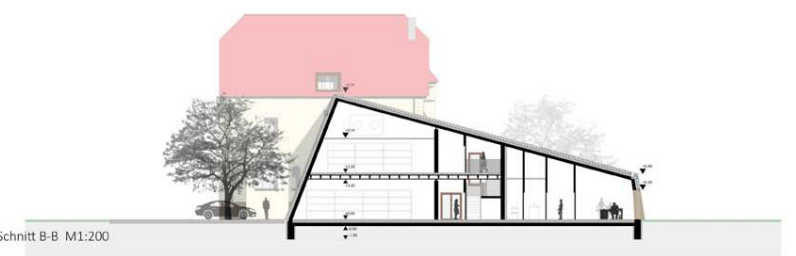
- 10) Historisches Archiv
- 11) Fremdprovenienzen und lfd. Registratur



Lageplan M1:500



Schnitt A-A M1:200



Schnitt B-B M1:200